

МКУ Центр «Жемчужина»



Миссия: реализация приоритетного права каждого ребенка жить и воспитываться в семье

Детский дом основан в 1963 году, расположен в шаговой доступности от метро Площадь Карла Маркса, в районе с хорошо развитой инфраструктурой.

18.06.2015 года Детский дом был переименован и реорганизован в Муниципальное казенное учреждение города Новосибирска «Центр содействия семейному устройству детей-сирот и детей, оставшихся без попечения родителей, подготовки и сопровождения замещающих семей «Жемчужина».

14.01.2016 года учреждение переименовано в Муниципальное казенное учреждение города Новосибирска «Центр помощи детям, оставшимся без попечения родителей, «Жемчужина» (МКУ Центр «Жемчужина»).

Цель деятельности Центра – создание коррекционно – развивающего пространства, обеспечивающего всестороннее развитие личности воспитанника, реализующее основное право ребёнка – жить и воспитываться в семье, подготовка и сопровождение замещающих семей.

Виды деятельности Учреждения:

- создание благоприятных условий пребывания, способствующих интеллектуальному, эмоциональному,

духовному, нравственному и физическому развитию детей-сирот и детей, оставшихся без попечения родителей;

- поиск и подготовка граждан, желающих принять детей, оставшихся без попечения родителей, на воспитание в свои семьи;

- психолого-медико-педагогическая реабилитация детей-сирот и детей, оставшихся без попечения родителей;

- работа с детьми, возвращенными из замещающих семей;

- реализация программы коррекционной работы;

- профилактическая и коррекционно - реабилитационная работа с родителями детей, оставшихся без попечения родителей;



- сопровождение семей, принявших на воспитание детей-сирот и детей, оставшихся без попечения родителей;

- консультирование граждан по вопросам семейного устройства и защиты прав детей, оставшихся без попечения родителей;

- подбор для детей, оставшихся без попечения родителей, совместимой с ними семьи из числа семей, прошедших подготовку, и представление органу опеки и попечительства необходимых

материалов для рассмотрения вопроса о помещении ребенка (детей) в указанную семью;

- психолого-педагогическая подготовка детей, оставшихся без попечения родителей, к передаче на воспитание в

семьи и др.



Центр обеспечен хорошей материальной базой. В учреждении имеются:

- кабинеты учителя - логопеда, учителя - дефектолога,

психолога, педагога-психолога;

- кабинет ЛФК, массажа, врача-педиатра, процедурный кабинет, прививочный кабинет, старшей медсестры;

- тренажерный зал, с современными тренажерами и спортивным оборудованием;

- актовый зал с гримерной, костюмерной;

- детская игровая площадка;

- 5 стационарных групп;

- модуль самостоятельного проживания;

- кабинеты дополнительного образования: кабинет ДПИ, труда, компьютерной грамотности, танцевальный;

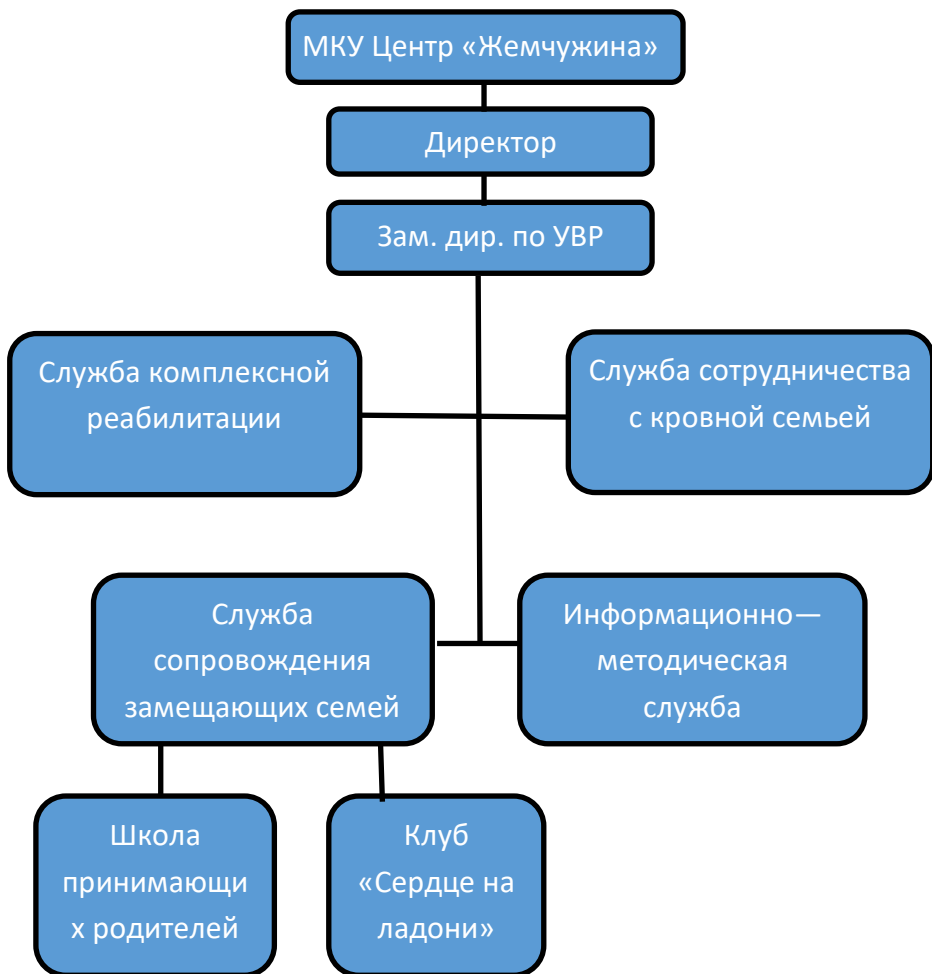
- библиотека;

- кабинет парикмахера;

- столовая.



В целях обеспечения развития семейных форм жизнеустройства детей-сирот и детей, оставшихся без попечения родителей, психолого-педагогического сопровождении семьи на базе учреждения созданы службы.



Служба комплексной реабилитации



Цель Службы:

реализация мероприятий по комплексной реабилитации детей-сирот и детей, оставшихся без попечения родителей, оказавшихся в трудной жизненной ситуации, нуждающихся в

помощи, поддержке, социальной защите прав и интересов, оказание им экстренной, адресной социально-психолого-педагогической, терапевтической, правовой помощи, определение системы мер коррекционной работы с детьми, направленной для обеспечения их готовности к жизни в семье, готовности к самостоятельной жизни, социальной адаптации и успешной интеграции социализации в социум.



Для успешной адаптации и интеграции воспитанников в общество в Центре был создан *модуль самостоятельного*



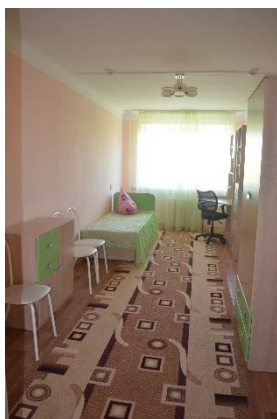
проживания - аналог квартиры, предназначенный для сопровождаемого проживания воспитанников в целях их подготовки к самостоятельной жизни и написана программа модуля самостоятельного проживания **«ЗНАЮ. УМЕЮ.**

ДЕЙСТВУЮ.».

Проживание в *модуле* направлено на создание условий, в том числе и жилищных, для овладения воспитанниками

навыками, необходимыми для самостоятельного проживания, на фоне постепенного сокращения помощи со стороны. Воспитанники овладевают базовыми жизненными навыками, обеспечивающими самостоятельное проживание.

Воспитанники Центра, которые заселяются в Модуль самостоятельного проживания, заключают договор найма социальной квартиры, знакомятся с правилами проживания, условиями заселения - выселения, совместно с педагогом составляют план проживания. Затем дети самостоятельно устраивают свой быт: готовят себе пищу, распределяют финансы, которые выделяются на проживание, содержат помещение в чистоте и порядке, организуют свою досуговую деятельность.



На базе учреждения функционируют кружки и секции: вокальный, танцевальный, изостудия, спортивные секции, воспитанники занимаются боксом в физкультурно - спортивном центре "Тигр", по профориентации и профилактике ПАВ посещают занятия в центре «Пеликан».



МКУ Центр «Жемчужина» взаимодействует с представителями различных организаций. Это и представители «Сбербанка», «Следственного комитета», «Сибирской оперативной таможни», АО НПК «Катрен», БФ «Солнечный город». С представителями организаций совместно проводятся различные мероприятия, как выездного, так и внутреннего характера.



Программы, реализуемые Службой:

1. Программа постинтернатного сопровождения и социальной адаптации выпускников МКУ Центр «Жемчужина».

2. Программа социализации воспитанников «МОЙ ПУТЬ».

Система дополнительного образования детей является одним из важнейших элементов в воспитательно - образовательной структуре Центра.

Постинтернатное сопровождение выпускников

В Центре организовано индивидуальное сопровождение и поддержка выпускников Центра для успешной социализации и интеграции в общество.

Специалистами и педагогами – кураторами оказывается необходимая помощь выпускникам Центра в социальной адаптации, получении профессии и трудоустройстве, подготовке к семейной жизни.

Служба сотрудничества с кровной семьей



Цель деятельности Службы: проведение комплексной психолого-педагогической, терапевтической, коррекционно - развивающей работы с детьми, для обеспечения их готовности к жизни в семье, обеспечение прав и интересов ребенка на воспитание в кровной семье,

восстановление и развитие позитивных родительско - детских отношений, восстановление роли субъектов в кровной семье.

Направления работы Службы сотрудничества:

- социально-психологическая работа с кровной семьей;
- психолого-педагогическая работа с ребенком по преодолению последствий психологической травмы, формированию мотивации к возврату в кровную семью;
- сопровождение кровной семьи после воссоединения с ребенком для предотвращения рецидивов;
- социально-психологическая и правовая работа с кровной семьей.

Программы, реализуемые Службой:

1. Программа службы сотрудничества с кровной семьей «Тепло родного очага».

Цель программы: создание условий для комплекса мероприятий по восстановлению кровной семьи, в



рамках реализации основного права ребенка жить и воспитываться в семье.

2. Психолого – педагогическая подготовка детей, оставшихся без попечения родителей, к семейным формам жизнеустройства.

Специалисты службы постоянно участвуют в акции: «Каникулы в семьях горожан»; «Гостевой режим».

Служба сопровождения замещающих семей



Цель Службы: организация комплексного сопровождения замещающих семей, принимающих на воспитание в свои семьи детей-сирот и детей, оставшихся без попечения родителей и профилактика вторичного сиротства.

Основные направления деятельности

Службы:

-консультативно-диагностическое: подбор психодиагностических методик и проведение психолого- педагогического обследования всех членов замещающих семей и консультирование по психолого - педагогическим и социально - правовым вопросам;

-коррекционно-развивающее: выявление причин и механизмов нарушений в развитии ребенка, в социальной адаптации семьи, коррекция выявленных нарушений;

-координационное: координация межведомственного взаимодействия замещающих родителей, педагогов учебных заведений, специалистов Центра, приглашенных специалистов.



Реализуемая программа Службой: «Мы вместе».

В рамках Службы организован и работает **«Клуб замещающих родителей».**



Цель: развитие института семейного жизнеустройства, оказание своевременной правовой, социальной, психолого-педагогической помощи и поддержки замещающих семей, а также гражданам желающим принять ребенка в семью для успешной

адаптации и развития ребенка в условиях замещающей семьи и профилактики вторичного сиротства.

Школа приемных родителей

Школа приёмных родителей (далее – ШПР) – это курсы компетенции для потенциальных замещающих родителей (усыновителей, опекунов), желающих принять ребёнка на воспитание в семью.



Цель деятельности ШПР:

оказание содействия развитию и укреплению социальному институту замещающей семьи посредством создания и реализации системы профессиональной подготовки и сопровождения семей

принявших на воспитание детей, оставшихся без попечения родителей, профилактика вторичного сиротства.

Задачи ШПР:

- ✓ Подготовить граждан к приёму на воспитание детей-сирот и детей, оставшихся без попечения родителей.

- ✓ Выявить и сформировать у граждан воспитательные компетенции, а также родительские навыки для содержания и воспитания ребенка.
- ✓ Помочь в выборе формы устройства ребёнка на воспитание в семью.
- ✓ Ознакомить с основами законодательства в сфере защиты прав детей, оставшихся без попечения родителей, правами и обязанностями приёмных родителей, существующими формами профессиональной помощи, поддержки и сопровождения приёмных семей.



Формы работы:

- индивидуальные встречи;
- лекции и семинары;
- психологические тренинги;
- дистанционное консультирование;
- круглый стол.

Информационно-методическая служба

Цель деятельности Службы - осуществление учебно-методического, информационного сопровождения воспитательно-образовательного процесса и деятельности Служб МКУ Центр «Жемчужина», совершенствование психолого-педагогической компетентности педагогов.



Направления работы Службы:

- планирование деятельности:
- разработка текущего и перспективного планов методической деятельности Центра с учетом Программы

развития Учреждения;

- управление процессами повышения квалификации и компетентности специалистов Центра, как условие повышения качества предоставляемых педагогических услуг несовершеннолетним;

-организационно-методическое:
сопровождение нормативного, методического обеспечения социально-педагогического процесса, создание условий для внедрения и распространения социально-педагогического опыта, условий для создания авторских программ, оказание методической помощи специалистам Центра и другим организациям и лицам;



-инновационное: разработка и реализация системы мероприятий, направленных на совершенствование компетенции педагогов, использование в социально-педагогическом процессе современных методов, форм и видов воспитания и развития;

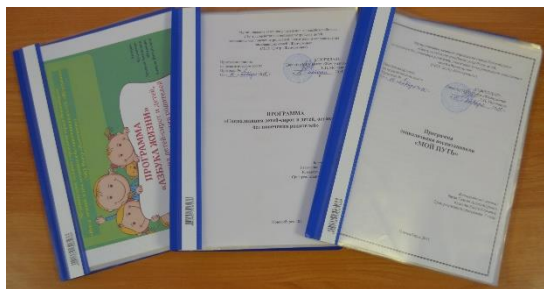
-информационное: отбор и систематизация информации, оперативное ознакомление с методическими новинками, способствующих повышению компетенции специалистов,

-разработка и издание информационно-методических сборников Службы, буклетов, брошюр, выступлений, статей специалистов обобщающих опыт работы;

-контроль деятельности: осуществление внутреннего контроля за уровнем профессионализма воспитателей и специалистов Центра, через посещение открытых занятий, анализа работы, методического оснащения, плана работы; анализ промежуточных и итоговых результатов методической деятельности.

Программы, реализуемые Службой:

- Программа по подготовке воспитанников МКУ Центр «Жемчужина» к самостоятельной жизни;



- «Знаю. Умею. Действую» программа модуля самостоятельного проживания.

В учреждении реализуется 14 программ воспитателей и

специалистов. Все программы имеют рецензию.

Специалистами Службы организуются и проводятся следующие мероприятия:

- Педагогический совет,
- Методический совет,
- Школа педагогического мастерства,
- Семинары,
- Открытые занятия.



В МКУ Центр «Жемчужина» имеет статус организации для детей-сирот и детей, оставшихся без попечения родителей, города Новосибирска.

В Учреждение принимаются дети в возрасте от 3 до 18 лет.

Проживание детей организовывается по принципам семейного воспитания в воспитательных группах, размещаемых в помещениях для проживания, созданных по квартирному типу.

Численность детей в воспитательных группах не более 8 человек (в возрасте до 4 лет по 6 человек в группе).

Количество групп зависит от условий, созданных для проживания детей, с учетом санитарных норм и определяется структурным подразделением мэрии.

График работы учреждения:

Понедельник – пятница

с 09.00 до 18.00

*Трафик работы
Школы принимающих родителей
на 2017 год*

Сроки проведения	Время проведения
с 23 января по 20 марта	понедельник с 18.00 до 21.00 среда с 18.00 до 21.00
с 27 марта по 22 мая	
с 29 мая по 17 июля	
с 4 сентября по 23 октября	
с 01 ноября по 20 декабря	

